

İLEDAK AKREDİTASYON SÜRECİ ÖZETİ

İLEDAK Program Değerlendiricileri Eğitim Çalıştayı
10 Aralık 2016, İstanbul

Sunum İeriđi

- İLAD VE İLEDAK: KuruluŐ, Temel Özellikler, Yapı
- Deđerlendirme ve Akreditasyon Süreci Özeti
- Deđerlendirme Bulguları ve Sonuçları

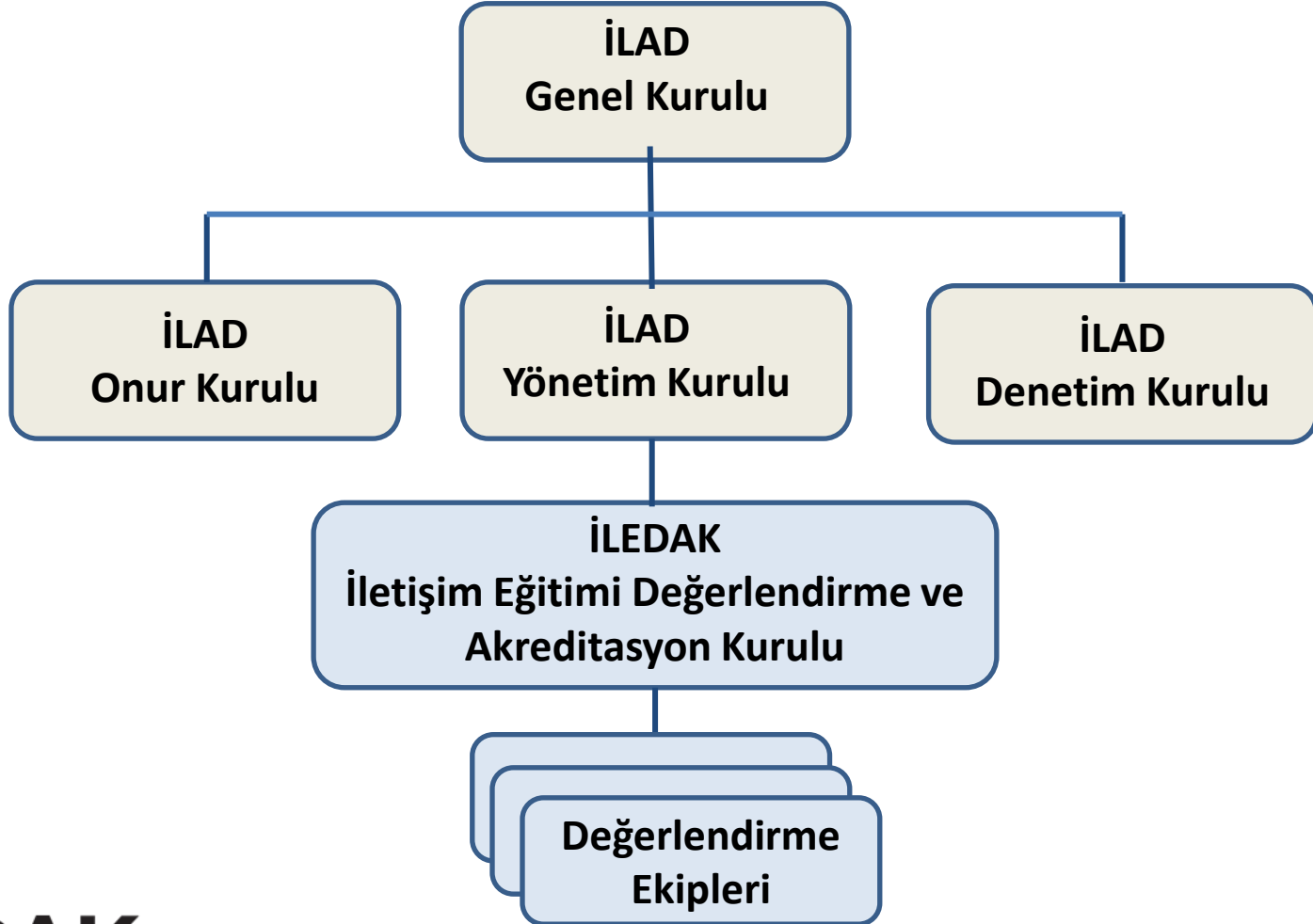
İletişim Araştırmaları Derneği (İLAD)

- Dernek statüsünde bir sivil toplum kuruluşu
- Kuruluş tarihi: 1989
- Çalışmalarında iletişim alanındaki gelişmeleri izlemekte, araştırmalar yapmakta, başarılı araştırmaları ödüllendirmekte, toplantılar, konferanslar paneller düzenlemekte, kitaplar çıkarmaktadır.
- İletişim alanındaki ön-lisans, lisans ve yüksek lisans programlarının akreditasyonu için 2015 yılında bünyesinde İletişim Eğitimi Değerlendirme ve Akreditasyon Kurulu'nu (İLEDAK) oluşturdu.

İletişim Eğitimi Değerlendirme ve Akreditasyon Kurulu (İLEDAK)

- İLEDAK, İLAD Yönetim Kurulunun altında, bağımsız bir kurul olarak hareket etmektedir.
- 9 üyeden oluşmaktadır:
 - 5 üyesi, 10 yıllık akademik deneyimi olan öğretim üyelerinden seçilecek,
 - 4 üyesi paydaş iletişim sektörlerinin meslek örgütlerinden ve kalite kuruluşlarından kurula katılacaktır.

İLAD/İLEDAK Örgüt Şeması



İLEDAK Akreditasyon Sürecinin Temel Özellikleri

- Üniversite, Fakülte ya da Bölümleri değil, **İletişim Eğitim Programlarını** değerlendirip akreditasyon veriyor.
- Sıralama yapmıyor, eğitim programlarını önceden bilinen **değerlendirme ölçütlerine** göre değerlendiriyor.
- Değerlendirme ölçütlerini yeterince sağlayan programlara **belirli süre** için geçerli **akreditasyon** veriliyor.
- Değerlendirme süreci, değerlendirme ölçütleri ve ilgili prosedürler <http://iledak.ilad.org.tr/> adresinden indirilebilecek **kamuya açık belgelerde** tanımlı.
- Kurumlar akreditasyon başvurularını **gönüllü** olarak yapıyorlar.
- Program değerlendirmesi **ücret** karşılığı yapılıyor.

Akreditasyon Başvurusu Yapabilecek Programlar ve Kurumlar

- Başvuran program Türkiye, Kuzey Kıbrıs Türk Cumhuriyeti'nde veya Türki Cumhuriyetleri gibi YÖK tarafından tanınan yükseköğretim kurumlarındaki iletişim alanında lisans programı olmalıdır.
- Başvuru yapan program "iletişim" alanında öğretim yapan bir program olmalıdır.
- İlk kez başvuru yapılacak bir program, başvuru tarihinden önce mezun vermiş olmalıdır.
- Akreditasyon başvurusu yapan bir program için kurumda ikinci öğretim de uygulanmakta ve ikinci öğretim programı da mezun vermiş ise, başvuru hem normal öğretim, hem de ikinci öğretim için ayrı ayrı yapılmalıdır.

Program Deęerlendirme Turleri

- **Genel Deęerlendirme (GD veya YGD):** İLEDAK tarafından ilk kez deęerlendirilecek programların deęerlendirmesi ve bir önceki GD'sinin üzerinden 5 yıl geen programların yeniden deęerlendirmesi (YGD) GD kapsamında yapılır. GD ve YGD sreleri tm ltleri ve 3 gnlk bir kurum ziyaretini de ierir.
- **Ara Deęerlendirme (AD):** Genel Deęerlendirme sonucu kısa sreli (genellikle 2 yıl) akreditasyon verilmiř programlara yapılan deęerlendirmedir. Bir önceki Genel Deęerlendirmede saptanmiř olan zayıflık ve kaygı dzeyindeki yetersizliklere ve gzlemlere odaklı olarak yapılır. Yalnızca rapor üzerinden (Raporla AD) ya da kurum ziyareti de ierecek biimde (Ziyaretle AD) olarak gerekleřtirilebilir.
- **Kanıt Gster Deęerlendirmesi (KG):** YGD sırasında eksiklik dzeyindeki yetersizliklere ya da AD sırasında devam eden zayıflık dzeyindeki yetersizliklere odaklı olarak bir önceki akreditasyon kararını izleyen 1 yıl iinde yapılır. Yalnızca rapor üzerinden (Raporla KG deęerlendirmesi) ya da ziyaret de ierecek biimde (Ziyaretle KG deęerlendirmesi) gerekleřtirilebilir.

İLEDAK Akreditasyon Sürecinin Ana Hatları

- Değerlendirme çalışmaları, akreditasyon başvurusu yapan programın hazırladığı Özdeğerlendirme Raporu'nu İLAD/İLEDAK'a göndermesiyle başlıyor.
- Değerlendirme İLEDAK tarafından oluşturulan değerlendirme ekipleri tarafından yapılıyor.
- Değerlendirme süreci kapsamında 3 günlük kurum ziyareti yapılıyor.
- Akreditasyon kararını İLEDAK veriyor ve İLAD onayladıktan sonra ilgili kuruma bu kararlar birlikte ayrıntılı değerlendirme raporu yollanıyor.
- Akreditasyon süresi 5 yıl ile sınırlı.
- Yetersizliklere bağlı olarak daha kısa sürede (1 ya da 2 yıl) ara değerlendirme yapılması söz konusu.
- Yükseköğretim kurumlarının akreditasyon vermeme kararlarına itiraz hakları var.

İLEDAK Değerlendirme ve Akreditasyon Süreci Adımları

1. Kurumların akreditasyon başvurusu yapmak istedikleri programlarını İLAD/İLEDAK'a bildirmeleri [Ocak]
2. Değerlendirmeye alınabilecek programları ilgili kurumlara bildirilmesi [Şubat]
3. Değerlendirilecek programların Özdeğerlendirme Raporlarının (ÖDR) İLAD/İLEDAK'a teslimi [Temmuz]
4. ÖDR'lerin İLEDAK tarafından ön değerlendirilmesi [Temmuz-Eylül]
5. Değerlendirme ekiplerinin İLEDAK tarafından kurulması [Ağustos-Eylül]
6. Ekiplerin ÖDR'leri incelemesi, kurumlardan ek bilgi istemesi [Eylül-Ekim]
7. Ekiplerin kurum ziyaretleri [Kasım-Aralık], [Şubat-Mart]
8. Ekiplerin taslak raporlarını İLEDAK'a teslimi [Ocak-Şubat], [Mart-Nisan]
9. Taslak raporların tutarlık ve yazım kontrolleri; kesin raporların hazırlanması [Mart-Haziran]
10. Akreditasyon kararlarının İLEDAK tarafından alınması; İLAD tarafında onayı ve sonuçların ve raporların İLAD tarafından kurumlara iletilmesi [Haziran]
11. Akredite edilmiş program listesinin güncellenmesi ve İLAD/İLEDAK web sitesinde (<http://www.iledak.ilad.org.tr/>) ilanı [Temmuz]

Program Deęerlendirme Ekipleri

- Deęerlendirme ekipleri İLEDAK tarafından oluřturulur.
- Her kurum (fakülte) için ayrı bir deęerlendirme ekibi kurulur.
- Deęerlendirme ekibi, bir ekip başkanı ve program deęerlendiricilerinden oluşur. Gerektiğinde eş başkan, eş deęerlendiriciler, öğrenci deęerlendiriciler ve gözlemciler de ekibe alınabilir.
- Ekip başkanları ve eş başkanları, yeni ve eski İLEDAK üyeleri arasından ya da en az iki dönem İLEDAK deęerlendiricilięi yapmış deneyimli program deęerlendiricileri arasından seçilir.
- Ekip içindeki eşgüdümü ekip başkanları sağlar.

Değerlendirme Bulguları

- Güçlü Yanlar
- Yetersizlikler ve Gözlemler:
 - **Eksiklik:** Bir ölçütün sağlanmadığının bildirimidir. Dolayısıyla, program ölçütle uyum içinde değildir. Bu ölçütün sağlanması için kurum tarafından acil önlemler alınması gereklidir.
 - **Zayıflık:** Bir ölçütün kısmen sağlandığını, ancak bu durumun zorlukla elde edildiğini ve bir sonraki genel değerlendirmeye kadar programın niteliğinde bir bozulma olmayacağı garantisini bulunmadığını gösterir. Dolayısıyla, ölçütün daha kuvvetli bir şekilde sağlanması için kurum tarafından düzeltici önlemler alınması gereklidir.
 - **Kaygı:** Bir ölçütün halen sağlandığını, ancak bu durumun yakın bir gelecekte değişme olasılığının bulunduğu ve bu ölçütün ileride sağlanmayabileceği durumudur. Dolayısıyla, ölçütün sağlanmasının devamını garanti etmek için kurum tarafından olumlu bir girişim yapılmasında yarar vardır.
 - **Gözlem:** Değerlendirmede kullanılan ölçütler ile doğrudan ilgili olan veya olmayabilen bir izlenim, yorum veya öneridir ve kurumun programlarını daha da geliştirmek için gösterdiği sürekli çabalara yardımcı olmak üzere belirtilir.

Değerlendirme Bulgularının Yol Açtığı Akreditasyon Kararları

- Eksiklik yok, zayıflık yok => Akreditasyon (5 yıl sonraki genel değerlendirmeye kadar uzatma)
- Eksiklik yok, zayıflık var => Akreditasyon (2 yıl sonraki ara rapor ya da ara ziyarete kadar koşullu uzatma)
- Eksiklik var:
 - İlk değerlendirmede => Akreditasyon Vermeme
 - Ara/Genel değerlendirmede => Kanıt Göster (1 yıl sonra değerlendirme, ziyaretle veya raporla, tekrarlanacak)
- Ara Değerlendirmede zayıflık var => Kanıt Göster (1 yıl sonra ziyaret yenilenecek)
- “Kanıt Göster” sonrası eksiklik ya da zayıflık var => Akreditasyon Vermeme

TEŞEKKÜRLER...